

Департамент образования и науки Брянской области
ГОСУДАРСТВЕННОЕ АВТОНОМНОЕ
УЧРЕЖДЕНИЕ ДОПОЛНИТЕЛЬНОГО ОБРАЗОВАНИЯ
«БРЯНСКИЙ ОБЛАСТНОЙ ЭКОЛОГО-БИОЛОГИЧЕСКИЙ ЦЕНТР»

Принята на заседании
педагогического Совета
от «31» августа 20 22 г.
протокол № 4



Дополнительная общеобразовательная программа
«Юные краеведы Брянщины»

Направленность: туристско-краеведческая
Возраст обучающихся –7-10 лет
Срок реализации –1 год
Автор-составитель:
Цырульников Михаил Викторович,
педагог дополнительного образования

Брянск 2022

Раздел № 1 «Комплекс основных характеристик программы»

1.1 Пояснительная записка

Дополнительная общеобразовательная программа "Юный краевед" разработана на основе нормативных документов:

1. Федеральный закон Российской Федерации «Об образовании в Российской Федерации» от 29 декабря 2012г. № 273-ФЗ.

2. Приказ Министерства просвещения Российской Федерации от 09 ноября 2018 N 196 «Об утверждении Порядка организации и осуществления образовательной деятельности по дополнительным общеобразовательным программам».

3. СанПин 2.4.4.3172-14 «Санитарно-эпидемиологические требования к устройству, содержанию и организации режима работы образовательных организаций дополнительного образования детей», утвержденный постановлением Главного государственного санитарного врача РФ от 04 июля 2014г. № 41.

4. Федеральный проект «Успех каждого ребенка» национального проекта «Образование» (протокол заседания президиума Совета при Президенте Российской Федерации по стратегическому развитию и национальным проектам от 03.09.2018 N 10).

5. Методические рекомендации по проектированию дополнительных общеобразовательных программ (Проект Минобрнауки РФ ФГАУ «ФИРО» 2015 г.)

6. Концепция развития дополнительного образования детей (Распоряжение Правительства РФ от 4 сентября 2014 г. № 1726-р).

Программа «Юные краеведы Брянщины» направлена на организацию деятельности обучающихся по изучению родного края.

Актуальность программы. В настоящее время наблюдается повышенный интерес к изучению родного края. Изучение краеведения в школе является одним из основных источников обогащения, обучающихся знаниями о родном крае, воспитание любви к нему, формирование гражданских позиций и навыков.

Активное участие детей в краеведческой работе приучает их самостоятельно делать выводы и принимать решения, сплачивает в дружный коллектив, помогает укреплению дисциплины.

Новизна. Изучение истории родного края по данной программе предполагает не только получение знаний, но и воспитание духовно-нравственной культуры, а также формирование умений практического характера, что позволяет обучающимся внести реальный вклад в сохранение природы своей местности.

Отличительные особенности – подбор методики обучения с учётом возраста ребенка. Для результативности обучения задания подобраны так, чтобы процесс обучения осуществлялся непрерывно от простого к более сложному. Обучение по данной программе создаёт благоприятные условия

для интеллектуального и духовного воспитания личности ребенка, социально-культурного и профессионального самоопределения, развития познавательной активности и творческой самореализации обучающихся.

Направленность программы туристско-краеведческая.

Адресат программы – обучающиеся в возрасте от 7 до 10 лет.

Высокая способность детей в этот возрастной период быстро овладевать теми или иными видами деятельности определяет большие потенциальные возможности разностороннего развития. Им нравится исследовать все, что незнакомо, они понимают законы последовательности и последствия, имеют хорошее историческое и хронологическое чувство времени, пространства, расстояния. Поэтому интересным для них является обучение через исследование. Задавая свои «почему?» дети хотят знать больше поверхностных фактов, излагать свои истории с событиями и именами, сочинять, творить, придумывать. Ребенок младшего школьного возраста начинает быть самостоятельным, приспосабливается к обществу вне семейного круга. Важно научить ребенка не изолировать себя от сверстников, помогать сопереживать другим людям, быть дружелюбным.

Дети этого возраста очень активны, вместе с тем, не умеют долго концентрировать свое внимание на чем-либо. Поэтому важна смена деятельности. На занятиях по программе «Юные краеведы Брянщины» подача нового материала чередуется с разгадыванием кроссвордов, играми, викторинами, собиранием пазлов. Включены прогулки, поездки, экскурсии.

Программа «Юные краеведы Брянщины» рассчитанная на любой статус, интеллектуальные и творческие способности ребенка. Набор детей носит свободный характер и обусловлен интересами учащихся и их родителей.

Объём программы – 144 часа.

Срок освоения программы – 1 год.

Год обучения	Кол-во обучающихся в группе	Нагрузка в неделю (в часах)	Нагрузка за год (в часах)
1 год обучения.	15-18 человек	4	144 часа

Режим занятий соответствует СанПин.

Формы краеведческой работы:

1. Походы к жителям города/посёлка для сбора информации.
2. Создание конкретных баз данных по выбранным темам.
3. Составление летописи школы, очерков об отдельных исторических событиях.
4. Сбор вещественных и письменных материалов для школы.
5. Участие в конференциях, конкурсах, связанных с историей родного края.

б. Организация выставок, экскурсий в школьный и районный музей, праздников с целью пропаганды знаний по истории города и школы среди детей и взрослых.

Основная форма занятий - очная, групповая.

Особенности организации образовательного процесса.

Образовательный процесс носит развивающий характер, направленный на реализацию интересов и способностей детей, создание ситуации работоспособности и обеспечение комфортности жизни. Учащиеся заинтересованы в решении поставленных задач, стремятся к гармоничному сочетанию деятельности, мер поддержки и своей работы под руководством педагога, а также сочетанию различных методов обучения и форм воспитательной деятельности с потребностями ребенка к нормальному учебному процессу, расширению кругозора, содействию духовному развитию и плодотворному общению с остальными учащимися.

Игровая деятельность позволяет детям легко погружаться в обстоятельства, самостоятельно выявлять проблемы и пытаться найти пути их решения.

Приобретая знания и навыки исследовательской работы, дети берутся за самостоятельную исследовательскую деятельность.

Самостоятельная работа над исследованиями и социальными проектами учат детей мыслить системно, планировать свои действия и предвидеть результат, также это дает возможность применять полученные знания для создания нового и лично значимого продукта. Такой продукт юный исследователь выносит на обсуждение, участвуя в конференциях и конкурсах различного уровня, приобретает опыт конкурсной борьбы, учится с достоинством принимать поражения, делать из них конструктивные выводы. Психологическая закалка и знания, которые приобрели учащиеся, позволяют трезво оценить свои силы, и выпускники детского творческого объединения не боятся ставить высокие цели и выбирать учебные заведения, соответствующие их устремлениям.

Обучение происходит поэтапно и дифференцированно, учитывая уровень подготовки учащегося. На первых порах приоритетным в обучении – создание ситуаций, пробуждающих фантазию и креативное мышление, побуждающих к действию. Это происходит на занятиях по подготовке к различного рода выставкам, связанных с краеведческой тематикой: поделки из отходов, работа с природным материалом. Обучение приобретает основы декоративно-прикладного творчества: аппликация из кожи, бересты, фитодизайн и др.

Большое внимание в учебном плане уделяется также развитию у детей просветительских качеств, воспитанию толерантности к любому проявлению жизни. Ребенок должен делиться своими знаниями, духовными «наработками», открытиями с теми, кто готов их слушать и учиться у них.

1.2 Цель и задачи

Цель дополнительной общеобразовательной программы «Юные краеведы Брянщины» - создание среды, в которой у ребенка, благодаря средствам краеведческой деятельности, происходит развитие личности, нравственное и патриотическое воспитание.

Задачи:

Личностные:

- создавать комфортную обстановку на занятиях, а также атмосферу доброжелательности и сотрудничества;
- сформировать умение работать в коллективе;
- научить уважать чужой труд;
- содействовать формированию всесторонне развитой личности.

Метапредметные:

- формировать чувство самоконтроля;
- способствовать формированию профессионального самоопределения личности;
- развивать коммуникативные качества обучающихся;
- формировать навыки работы с научной литературой, оформления исследовательских проектов;
- обучать тактике диалога, предметного обсуждения и защиты своей работы во время публичных выступлений;
- развивать ораторские способности обучающихся.
- воспитать патриотические и эстетические чувства.

Предметные:

- углубить и расширить знания о родном крае, его истории, географии, традициях и культуре;
- обучить учащихся методам научного поиска, познакомить с методами исторического исследования;
- активизировать деятельность обучающихся по улучшению природной среды своего края

Раздел 2. Комплекс организационно-педагогических условий

2.1. Учебный план

№	Название раздела, темы	Количество часов			Формы контроля
		Практика	Теория	Всего	
1	Введение. Инструктаж по ТБ. Стартовая диагностика.	-	2	2	Анкетирование.
2	Мой край на карте Родины	4	8	12	Тест, составление аппликации и рисунков «Символика края»
3	Я и моя семья	4	12	16	Тест, составление генеалогического древа
4	Моя школа	2	10	12	Творческая работа «Моя школа», оформление альбома «Моя школа»
5	Область и город, в котором я живу	2	20	22	Составление кроссвордов о родном крае. Создание проекта «Мой город»
6	Природный комплекс нашего края	4	18	22	Тест, проект «Малая Красная книга», творческая работа «История края».
7	Славные люди нашего края	4	22	26	Творческая работа «Славные люди нашего края», оформление

					стенда «Знай и люби свой край».
8	Устное народное творчество	4	24	28	Тест, изготовление альбома по народному фольклору.
9	Итоговое занятие	2	2	4	Выставка рисунков на тему «Мой край».
	Итого	26	118	144	

2.2 Содержание программы

Тема 1. Введение. Инструктаж по ТБ. Стартовая диагностика.

Теория: Беседа на тему: «Что изучает краеведение?» Знакомство с источниками краеведческих знаний: карта как источник информации и другие источники. История изучения края. Вклад выдающихся ученых в исследования края. Инструктаж по технике безопасности.

Тема 2. Мой край на карте Родины.

Теория: Беседа на тему: «Территория и географическое положение нашей области и района», «Государственная Символика России, области и района». Знакомство с картой.

Практика: Определение географического положения области и района. Площадь территории, конфигурация, границы, протяженность с севера на юг, с запада на восток. Составление аппликации и рисунков «Символика края».

Организация выставки рисунков.

Тема 3. Я и моя семья.

Теория: Беседа на тему: «Моя семья», «Мои предки», «Что означает мое имя?», «Моя родословная».

Практика: Обучение составлению генеалогического древа. Сбор материалов о своих родственниках. Составление генеалогического древа.

Тема 4. Моя школа.

Теория: Беседа на тему: «История и традиции нашей школы», «Выпускники».

Практика: Сбор фотографий выпускников. Составление биографических сведений выпускников. Оформление альбома «Моя школа».

Тема 5. Область и город, в которой я живу.

Теория: Заочная экскурсия по улицам города.

Беседа на тему: «История и причины возникновения: основные этапы

формирования, первые поселенцы», «Как выглядел наш район и село в начале своей жизни», «Улицы района, его достопримечательности», «Памятники и памятные места».

Практика: Викторина «Знай и люби свой край». Составление кроссвордов о родном крае. Создание проекта «Мой район».

Тема 6. Природный комплекс нашего края.

Теория: Знакомство с растительным и животным миром нашего края. Беседа на тему: «Лекарственные травы», «Красная книга и растения края», «Охрана природы родного края», «Природные достопримечательности». Экскурсия в лес. Рассказ на тему: «Природа края в поэзии». Знакомство с творчеством местных поэтов. Чтение и разучивание их стихов.

Практика: Составление альбома с пословицами и поговорками о воде. Конкурс рисунков «Как защитить нашу воду». Изготовление декоративно-прикладных работ «Животный мир нашего края», организация выставки. Проект «Малая Красная книга».

Тема 7. Славные люди нашего края.

Теория: Беседа на тему: «Герои –земляки», «Труженики края».

Практика: Подбор материалов для стенда «Знай и люби свой край». Оформление стенда «Знай и люби свой край».

Тема 8. Устное народное творчество.

Теория: Знакомство с русскими народными играми. Беседа на тему: «Сказки о животных, богатырские сказки». Знакомство с русскими пословицами и поговорками, загадками, легендами и преданиями.

Практика: Организация выставки «В мире сказки». Изготовление альбома по народному фольклору. Подготовка материалов для спектакля по русской народной сказке «Репка». Выступление перед учащимися детского сада.

Составление альбома по устному народному творчеству.

Итоговое занятие.

Теория: Обобщение изученного за год, викторина на знание теоретических вопросов «Знай и люби свой край».

Практика: Выставка рисунков на тему «Мой край».

2.3 Условия реализации программы

Занятия по программе проводятся в классе ГАУДО «Брянский областной эколого-биологический центр», а так же музеях г. Брянска.

Для занятий необходимы: общая тетрадь, цветные карандаши, ручка, альбом.

Кабинет оснащён учебной мебелью, стационарными компьютерами. Имеется принтер, сканер, мульти-медийный проектор и экран. При проведении занятий используется наглядный дидактический материал: плакаты, таблицы, дидактические и методические материалы, определители, энциклопедии.

2.4 Планируемые результаты

Личностные результаты.

Обучающиеся научатся:

- создавать на занятиях атмосферу доброжелательности и сотрудничества;
- работать в коллективе;
- уважать чужой труд.

Метапредметные результаты.

У обучающихся сформируются:

- чувство самоконтроля;
- возрастёт профессиональное самоопределение личности;
- коммуникативные качества;
- навыки работы с научной литературой, оформления исследовательских проектов;
- тактика диалога, предметного обсуждения и защиты своей работы во время публичных выступлений;
- ораторские способности;
- патриотические и эстетические чувства.

Предметные результаты.

- обучающиеся углубят и расширят знания о родном крае, его истории, географии, традициях и культуре;
- обучающиеся овладеют методом научного поиска, познакомятся с методами исторического исследования;
- обучающиеся активизируют свою деятельность по улучшению природной среды своего края.

2.5 Комплекс форм аттестации

Формы отслеживания и фиксации результатов:

Формы отслеживания результатов усвоения программы «Юные краеведы Брянщины» предполагает:

- индивидуальное наблюдение при выполнении практических приемов учащимися;
- тестирование при проверке терминологии и определении степени усвоения теоретического материала;
- портфолио творческих достижений;
- материалы тестирования.

Формы предъявления и демонстрации образовательных результатов:

- Результаты итоговой диагностики.
- Результаты участия в конкурсах различного уровня.
- Отслеживание посещаемости по журналу.

Оценочные материалы

1. Игра-викторина «Путешествие по географической карте Брянской области» (Приложение 1).
2. Тест «Я и моя семья» (Приложение 2).
3. Творческая работа «Наша школа».
4. Творческая работа «История края».
5. Тест «Природа края» (Приложение 3).
6. Творческая работа «Славные люди края»
7. Тест «Устное народное творчество» (Приложение 4).
8. Методика оценки творческой и исполнительской активности учащихся по освоению краеведческого материала (Приложение 5).

Методические материалы

Методы обучения – словесный, наглядно-практический, объяснительно-иллюстративный, игровой.

Методы воспитания - убеждение, мотивация, стимулирование.

Формы организации образовательного процесса - групповая.

Формы организации учебного занятия - беседа, выставка, презентация, наблюдение, практическое занятие, творческая мастерская.

Педагогические технологии – элементы технологии группового обучения, коллективно творческой деятельности, игровой деятельности, здоровьесберегающей технологии.

2.6 Календарный учебный график

Для успешной реализации дополнительной общеобразовательной программы «Юные краеведы Брянщины» составлен календарный учебный график, который в себя включает 36 недель. Начало занятий в соответствии с расписанием с 15.09.2019г. по 30.05.2020г.

№	Название раздела, темы	Количество учебных часов		
		Практика	Теория	Всего
1	Введение. Инструктаж по ТБ. Стартовая диагностика.		2	2
1	Входная диагностика. Вводный инструктаж. Что такое «краеведение»?		2	
	Мой край на карте Родины	4	6	10
2	Брянская область на карте России.	2		
3	Брянск – областной центр	2		
4	Малая Родина – г. Брянск		2	
5-6	Географическое положение и климат Брянской области. Население области.		4	
	Я и моя семья	4	12	16
7	Генеалогия как наука.	2		
8	Что в имени твоём?	2		
9-11	Историческое прошлое семьи.		6	
12-14	Дом, в котором я живу.		6	
	Моя школа	2	10	12
15	История и традиции моей школы	2		
16-19	Выпускники моей школы		10	

	Область и город, в котором я живу	2	20	22
20	Брянск сегодня.	2		
21- 25	Улицы города		10	
26- 29	Достопримечательности и памятные места нашего города.		10	
	Природный комплекс нашего края	4	18	22
30- 32	Природные ресурсы нашего края.	3	6	
33- 37	Растения нашего края.	1	6	
38- 42	Животные нашего края.	1	6	
	Славные люди нашего края	4	22	26
43- 55	Известные люди нашего города	4	22	
	Устное народное творчество	2	24	28
51- 53	Знакомство с русскими народными играми.	2	4	
54- 63	Знакомство с русскими пословицами и поговорками, загадками, легендами и преданиями.		20	
	Итоговое занятие	2	2	4
64- 65	Итоговое занятие.	2	2	4
Итого		28	116	144

2.7 Оборудование и средства обучения

1. Ученико – место на 15 человек (парты и стулья)
2. Ноутбук для педагога 2 шт.
3. Ноутбук ученический 2 шт.
4. Информационные стенды 3 шт.
5. Ламинатор 1 шт.
6. Аптечка для оказания первой медицинской помощи – 2 шт.

2.8 Список литературы для педагога

1. Бояршинова З.Я. Население Западной Сибири до начала русской колонизации. - Томск, 1960.
2. Гашук Е. А. Технология музейной педагогики. – Волгоград: Учитель, 2018.
3. Малиновская М. В. , Стрелкова Г. Г. Преподавание основ музейного дела в школе: Методическое пособие. – М.: Перспектива, 2011.
4. Методика историко-краеведческой работы в школе. – М.: Просвещение, М. 1982.
5. Радвил Н. И. Художественный музей и воспитание личности (современное состояние проблемы) // Образование и общество. - 2008. - N 1. - С. 106-109.
4. Скобликова Т. Музейные технологии приобщения к национальной культуре // Искусство в школе. – 2007. - № 2. - С. 30-31.
5. Туманов В.Е. Школьный музей: Методическое пособие. Изд. 2.-е, исправл. - М.: ЦДЮТиК, 2003. - 154 с.
6. Красная книга Брянской области /ред. А.Д. Булохов, Н.Н. Панасенков, Ю.А. Семенищенков, Е.Ф. Ситникова.- 2-е Издание.- Брянск: РИО БГУ, 2016.- 432 с.

Литература для обучающихся

1. Альтман И.А., Туманов В.Е. Документальные памятники в школьных музеях. - М., 1977.
2. Артемов Е. Г. Музейно-педагогическая технология. - СПб., 1999.
3. Рубан Н.И. Музеология. Учебное пособие. Издание третье. - Хабаровск, 2007.
4. Стекляр Г. В. Гражданское и патриотическое воспитание в современных условиях: [Программа создания экспериментального виртуального образовательного пространства «Галерея великих побед России», основанная на днях воинской славы России] // Дополнительное

образование и воспитание. – 2012.

- № 1.- С. 22 – 28.

5.Красная книга Брянской области /ред. А.Д. Булохов, Н.Н. Панасенков, Ю.А.Семенищенков, Е.Ф. Ситникова.- 2-е Издание.- Брянск: РИО БГУ, 2016.- 432 с.

Интернет - источники

1.<https://multiurok.ru/files/dopolnitiel-naia-obshchieobrazovatiel-naia-obsh-10.html>.

2.<https://nsportal.ru/shkola/kraevedenie/library/2018/02/07/dopolnitelnayaobrazovatel'naya-programma-tvorcheskogo>.

3. www.obd-memorial.ru/ Сайт Министерства обороны «Мемориал»;

4. podvignaroda.mil.ru/ Сайт Министерства обороны «Подвигнарода».

Приложение № 1

Игра-викторина «Путешествие по географической карте Брянской области»

Конкурс №. 1. «Наши соседи в Российской Федерации».

Краткая справка о г. Брянске и Брянской области:

Площадь Брянска — 186 квадратных км, что соответствует площади довоенного Ленинграда. Площадь Брянской области — 34,9 тысячи кв. км. Её территория сравнима с Бельгией. Население области — 1 192 491 человек (на 2020 г.). Брянская область входит в состав Центрального федерального округа. Граничит Брянская область с 2-мя государствами и 8-ю областями.

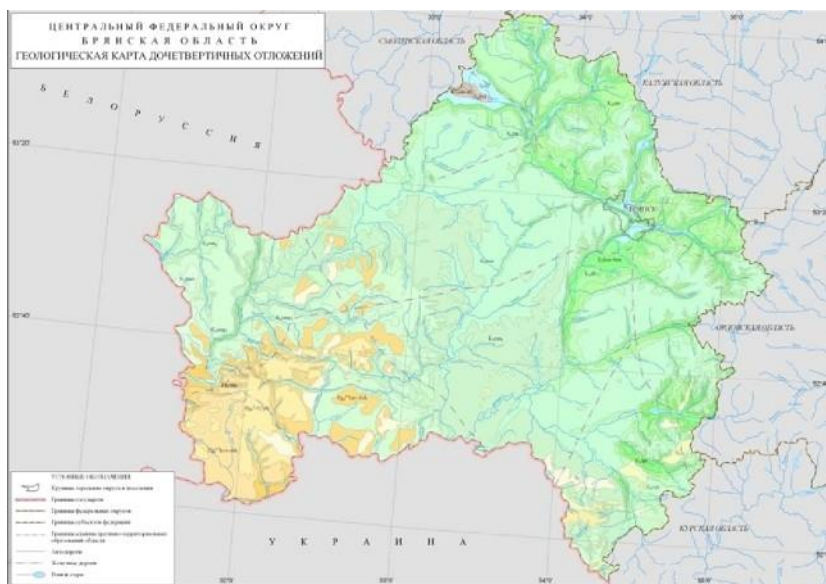
Оборудование: карты-схемы Брянской области (формат А4) с чётко прорисованными границами Брянской области и обозначением прилегающих пограничных территорий по количеству команд; набор карточек с названиями областей РФ.

Задание: необходимо назвать области, с которыми граничит Брянская область. Из карточек с названиями областей РФ необходимо выбрать те, на которых обозначены области, пограничные с Брянской.

Контрольное время: 3 минуты.

Оценка результатов: 2 команды, первыми выполнившие задание, получают 3 балла, следующие — 2 балла, последние 2 команды — 1 балл.

Карта-схема Брянской области:



Условия выполнения задания: капитан команды стоит рядом с большой картой с поднятой сигнальной картой команды.

Перечень областей набора: любые 10 областей (чтобы обязательно были 4 нужные) + 8 областей других государств (Сумская область, Черниговская область, Гомельская область, Могилёвская область, Минская область, Брестская область, Харьковская область, Киевская область)

Состав ЦФО: Белгородская область, Брянская область, Владимирская область, Воронежская область, Ивановская область, Калужская область, Костромская область, Курская область, Липецкая область, Москва, Московская область, Орловская область, Рязанская область, Смоленская область, Тамбовская область, Тверская область, Тульская область, Ярославская область.

Правильный ответ: Брянская область из областей РФ граничит на севере со Смоленской областью, на северо-востоке — с Калужской областью, на востоке с Орловской областью, на юго-востоке — с Курской областью, на юге граничит с Сумской и Черниговской областями Украины, на западе — с Гомельской и Могилёвской областями Республики Беларусь.

Конкурс №. 2. «Узнай соседа».

Оборудование: набор карточек с названиями областей РФ, соседних с Брянской областью.

Задание: команда должна встать на большой географической карте

Брянской области, держась за руки, окружив по границе ту область, карточку с названием которой она получила.

Контрольное время: 2 минуты.

Оценка результатов: Команды, уложившиеся в КВ, получают 2 балла, остальные — 1 балл.

Приложение № 2.

Тест «Мой край».

Задание 1.

Где находится центр Древнерусского государства:

1. В Брянске
2. В Москве
3. В Киеве

Задание 2.

Где возник город Брянск (его месторасположение):

1. На покровской горе.
2. На Чашином кургане.
3. Другое месторасположение.

Задание 3.

Кто был первым Брянским князем:

1. Михаил Всеволодович Черниговский.
2. Роман Михайлович.
3. Святослав Владимирович

Задание 4.

В каком году был заключен мир между русскими и литовцами под влиянием победы Дмитрия Ивановича (Донского):

1. В 1372 году.
2. В 1370 году.
3. В 1368 году.

Задание 5.

Что собой представляет Брянск в XVI веке:

1. Торговый центр.
2. Экономический центр.

3. Торгово-ремесленный город.

Задание 6.

Лжедмитрий выдавал себя за сына:

1. Ивана Грозного.
2. Василия Шуйского.
3. Ивана Болотникова.

Задание 7.

Как отнеслись брянские жители к Лжедмитрию II:

1. Вступили в борьбу.
2. Преподнесли хлеб-соль.
3. Не признали царя.

Задание 8.

Какой из городов больше всего пострадал от польских захватчиков:

1. Брянск.
2. Трубчевск.
3. Стародуб.

Ответы:

Задание 1. -3.

Задание 2. -2

Задание 3. -3.

Задание 4. -1.

Задание 5. -3.

Задание 6. -1

Задание 7. -2.

Задание 8. -2

Тест «Я и моя семья»

1. В чём сила семейного рода?

- а. В почтении и памяти предков
 - б. В дворянском происхождении рода
 - в. В наличии богатства
2. Что такое родословная?

- А. Перечень поколений одного рода
- б. Список членов одной семьи
- в. Свидетельство о рождении человека

3. Стране ничто не может угрожать и не страшны ей враги, если ...

- А. В семье растут сыновья
- Б. Крепки отношения в семье
- В. В семье любят говорить о подвигах

4. Что такое семейные реликвии?

А. Документы, предметы, принадлежащие семье или роду и передающиеся по наследству из поколения в поколение

Б. Денежные средства, переданные по завещанию

В. Дуб, который посадил дед

5. Что значит для тебя семья?

Какое мнение верное?

А. Если я знаю, что нужен родным, которые меня любят, и верю, что есть дом, где меня ждут, - это и есть моя семья

Б. Моя семья – это там, где накормят, дадут деньги на всякие расходы и больше обо мне не вспомнят

В. Моя семья там, где мне весело, где много игрушек, компьютерных игр, где мне никто не мешает отдыхать, и я ни за что не отвечаю

6. Каким ты можешь стать, если родители воспитывают тебя быть честным?

- А. Справедливым
- Б. Безразличным ко всему
- В. Назойливым

Викторина «Природа края».

Краткая справка о реках Брянской области: Реки Брянской области опутывают территорию густой водной сетью. Их общая длина составляет 9 тысяч км. Всего в области 129 рек и речушек. Большое количество — это результат благоприятного влияния климата. Большая часть рек Брянской области относится к бассейнам Черного и Каспийского морей. Реки не только обеспечивают человека пищей, водой, электроэнергией, но они излюбленные места отдыха людей, дарящие им свою красоту.

Раунд 1. Конкурс № 1. «Реки Брянщины».

Оборудование: листы и шариковые ручки для записи ответов; секундомер.

Контрольное время: 20 секунд (за 5 секунд до окончания времени — обратный отсчёт, 5, 4, 3, 2, 1).

Условия выполнения задания: команда построена в колонну по одному, капитан команды стоит рядом с поднятой сигнальной картой команды. При названной цифре 1 в рамках контрольного времени ответы больше не принимаются.

Оценка результатов: За каждый правильный ответ — 1 балл.

Вопросы блиц-викторины «Реки Брянщины».

1. Назовите главную реку Брянской области, которая и самая длинная на Брянщине? (Десна)
2. Как называется место начала реки (Исток)
3. Как называется место впадения реки в море или другой водный объект? (Устье)
4. В какую реку впадает река Десна? (Днепр)
5. Как называется море, в которое впадает Десна и все её притоки? (Чёрное море).
6. Сколько притоков у Десны? (27 притоков)
7. Является ли река Десна судоходной? (Да).
8. По территории какой страны, кроме России, течёт река Десна? (Украина).
9. Сколько в Брянске районов, соединённых мостами? Назовите их. (4 района: Советский, Володарский, Фокинский, Бежицкий).
10. Как и у любой реки, у Десны два берега — правый и левый. На каком берегу Десны раскинулся Советский район г. Брянска? (На правом).

11. Назовите районы, которые находятся на левом берегу Десны? (Володарский, Фокинский, Бежицкий р-ны).
12. Определите берег Десны по описанию: «Этот берег возвышенный, со склонами, изрезанный с оврагами, часто на нём можно встретить следы мела». (Правый берег).

Конкурс №2. «Разлилась Десна-река словно море синее».
Оборудование: Карта «Реки Брянской области».

Задание 1.

Найдите и назовите правые притоки Десны (Судость, Быстрин, Посорь, Габья). Задание 2.

Найдите и назовите правые левые притоки Десны (Болва, Навля, Ветьма, Снопоть, Снежень, Ревна, Нерусса).

Задание 3.

Какая река — приток Десны — протекает на территории известного на Брянщине мемориального комплекса «Партизанская поляна»? (река Снежень).

Задание 4.

Необходимо найти на карте указанные реки, и, взявшись за руки, растянуться по руслу реки. Строиться от устья реки к её истоку.

Реки: Снежень, Беседь, Ипуть, Болва, Судость

Контрольное время: 2 минуты

Оценка результатов: Участники, вложившиеся в КВ, получают 2 балла, частично выполнившие задание — 1 балл.

Раунд 2. «Холмы, равнины и долины». Рельеф Брянской области.

Краткая справка об особенностях рельефа Брянской области:

Современный рельеф Брянской области — это рельеф западной части Русской равнины, где низины сменяются холмами и небольшими возвышенностями. Поэтому область в целом можно рассматривать как слабоволнистую равнину.

Оборудование: большая географическая карта Брянской области.
Контрольное время: Задания 1-2 — 2 минуты, задание 3-4 — 1 минута.

Оценка результатов: За правильные ответы команда получает 1 балл.

За задания по карте в пределах КВ — 2 балла, если не уложились — 1 балл.

Задания раунда:

1. Как называется равнина, в пределах которой расположена территория Брянщины? Воспользуйтесь картой. Найти равнину, оцепить её на карте, взявшись за руки.

Ответ: Восточно-Европейская равнина.

2. Как называется возвышенность, на которой расположена восточная окраина области? Воспользуйтесь картой. Найти возвышенность, оцепить её на карте, взявшись за руки.

Ответ: Среднерусская возвышенность.

3. Какие полезные ископаемые наиболее распространены в недрах Брянщины? Назовите 4 вида.

Ответ: мел, песок, глина, фосфориты, торф.

4. Как называется минеральная вода, добываемая на Брянщине и поступающая в продажу?

Ответ: «Сельцовский родник», «Затишенская».

Раунд 3. «Растительный и животный мир Брянской области».

Конкурс №1. «Растительный мир Брянской области».

Краткая справка о растительном мире Брянской области: Растительный и животный мир Брянской области очень богат и разнообразен. Брянщина богата лесами, множеством растений: степная растительность представлена травами, распространены на территории области в многочисленных реках, озёрах, прудах и других водоёмах водные растения. На Брянщине встречается около 180 видов высших растений, произрастающих в водоёмах и в прибрежной полосе, не включая ольху, берёзы и ивы. Но есть растения, которые обязательно нужно охранять. Они занесены в Красную книгу России.

Оборудование: карточки с изображением растений, произрастающих в Брянской области. Одно из них занесено в Красную книгу России, а остальные — нет. Цель — определить растение, занесённое в Красную книгу.

Контрольное время: 1 минута.

Условия выполнения задания: команда построена в колонну по одному, капитан команды стоит рядом с поднятой сигнальной картой команды.



Венерин баимачок

Ель обыкновенная

Дуб



*Ландыш майский
обыкновенный*

Одуванчик обыкновенный

Василёк

Ответ: Венерин баимачок.

Конкурс №2. «Животный мир Брянской области». Краткая справка о животном мире Брянской области:

Животный мир Брянщины богат и разнообразен. Территория области расположена на стыке двух природных зон: хвойно-широколиственных лесов и лесостепи, поэтому встречаются животные и птицы, обитающие и в той, и иной природной зоне.

Оборудование: карточки с изображением животных, птиц, насекомых, обитающих в Брянской области. Одно из них занесено в Красную книгу и проживает на территории заповедника «Брянский лес». Остальные — нет. Цель — определить животное, занесённое в Красную книгу.

Контрольное время: 1 минута.

Условия выполнения задания: команда построена в колонну по одному, капитан команды стоит рядом с поднятой сигнальной картой команды.



Зубр, утка кряква

Заяц русак, ворона

Белянка капустная,
мышь полевая

Ответ: Зубр.

Раунд 5. «Климат Брянской области».

Краткая справка об особенностях климата Брянской области: Брянская область относится к умеренному климатическому поясу. На территории области чётко выражены сезоны года.

Оборудование: карточки с описанием сезона (не раздаются командам, находятся у ведущего).

Цель раунда: определить сезон по описанию.

Оценка результатов: 1 балл за каждый правильно определённый сезон получает та команда, которая ответила первой.

Условия выполнения задания: Для озвучивания правильного ответа выходит один участник от команды; первый ответ — у того, кто первый поднял сигнальную карточку; команды построены в колонну по одному.

Задания раунда.

1. Этот сезон характеризуется быстрым увеличением продолжительности дня, высоты солнца, уменьшением облачности и повышением дневных температур. Погода неустойчива: по ночам ещё возможны довольно сильные понижения температуры, нередко случаются возвраты холодов. Но преобладает ясная солнечная погода, происходит таяние снега. Осадки выпадают обычно в виде дождя; гремит первая гроза.

Ответ: весна.

2. Сезон тёплый, погода достаточно устойчива. Бывает, что температура может понижаться до +6-10 °С, но одновременно этим, возможно и повышение температуры до +37-38 °С. На этот сезон приходится максимум осадков.

Ответ: лето.

3. Наступление этого сезона характеризуется началом заморозков и пожелтением листьев берёзы, быстрым понижением среднесуточной температуры, преобладанием пасмурной погоды, увеличением числа дождливых дней, повышением влажности. Обычно первая половина сезона ещё довольно тёплая, вторая более прохладная, с понижением ночной температуры до $-3-5$ °С.

Ответ: осень.

4. В этот сезон происходит устойчивый переход среднесуточной температуры воздуха через 0 °С в сторону понижения, устанавливается снежный покров. На территории Брянской области это обычно происходит раньше на севере и позже — на юге. Характерно низкое положение солнца над горизонтом, малая долгота дня.

Ответ: зима.

Эстафета «Брянские народные загадки».

Краткая справка перед эстафетой: Загадки собраны преподавателем Брянского государственного университета имени академика И. Г. Петровского Владимиром Дмитриевичем Глебовым. Он составил сборник «Брянские народные загадки». Загадки, которые будут озвучены, посвящены природе.

Оборудование: карточки с загадками для ведущего; сигнальная карточка для участников эстафеты; листы и шариковые ручки для записи ответов.

Правила проведения эстафеты: От каждой команды вперёд выходит один участник с сигнальной карточкой команды. Ведущий зачитывает загадку. Участник, как только понял, о чём речь, пишет ответ на листе и поднимает сигнальную карту. Далее первый участник передаёт карточку второму участнику, для него звучит загадка, затем стартуют третьи участники и так далее — вся команда. Для данного раунда необходимо несколько ведущих (по количеству команд).

Оценка результатов: За каждый правильный ответ — 1 балл. Призовой балл получает команда, первой выполнившая задание.

Загадки:

1. Днём не увидишь, ночью глаз не оторвёшь (звёзды).
2. Без огня горит, без крыльев летит, без ног бежит (солнце).
3. Влезет в окно, растянется как сукно. Ни прогонишь ни пестом, ни плетью, ни шестом. Пора придёт — сам уйдёт (свет). (Пест — короткий металлический или деревянный стержень с округлым концом для толчения или растирания чего-либо в ступе).
4. Белое покрывало на земле лежало, лето пришло — оно всё сошло (снег).
5. Летит орлица по синему небу. Крылья расправила, солнце заставила (туча). (Заставить — загородить, закрыть от чего-либо).
6. Бежит, бежит — не выбежит. Течёт, течёт — не вытечет (река).
7. Вокруг носа вьётся, а в руки не даётся (запах).
8. Двенадцать братьев друг за другом ходят, друг друга не обходят (месяцы года).
9. Бел, как снег, толст, как мех. В воде купался, сухим остался (гусь).
10. Под кусточком крошка в шапочке на ножке (гриб).

Методика оценки творческой и исполнительской активности учащихся по освоению краеведческого материала

Методика оценки творческой и исполнительской активности учащихся по освоению краеведческого материала состоит из пяти тестов: ребусы; кроссворды; загадки, стихи, сочинение; зарисовки на экскурсиях и в походах, викторина «Юный краевед».

Тест «Ребусы». Учащимися составляются ребусы на темы животного и растительного мира в количестве пяти. Оценивается простота, эстетичность оформления ребусов.

Тест «Кроссворды». Учащийся составляет кроссворд, беря за основу название животного, растения, птицы, рыбы региона. Учитывается наибольшее количество слов в кроссворде на заданную тему. Составление нескольких кроссвордов поощряется дополнительными баллами.

Тест «Загадки, стихи, сочинение». Учащийся готовит не менее семи загадок на темы животного и растительного мира края, сочиняет стихи или четверостишие, пишет сочинение.

Тест «Зарисовки на экскурсиях и в походе». Учащиеся делают зарисовки пейзажей, представителей растительного и животного мира, других наблюдений на экскурсиях и в походе. Оцениваются замысел и красота увиденного окружающего мира.

Тест викторина «Юный краевед». Каждому учащемуся дается задание составить викторину на тему: «Мой родной Брянский район». Оцениваются количество вопросов, отражающих краеведение родного края (географические особенности, символика, история улиц и достопримечательностей, растительный и животный мир, традиции и культура, народы и этнические группы, нормы и правила бережного отношения к природе).